

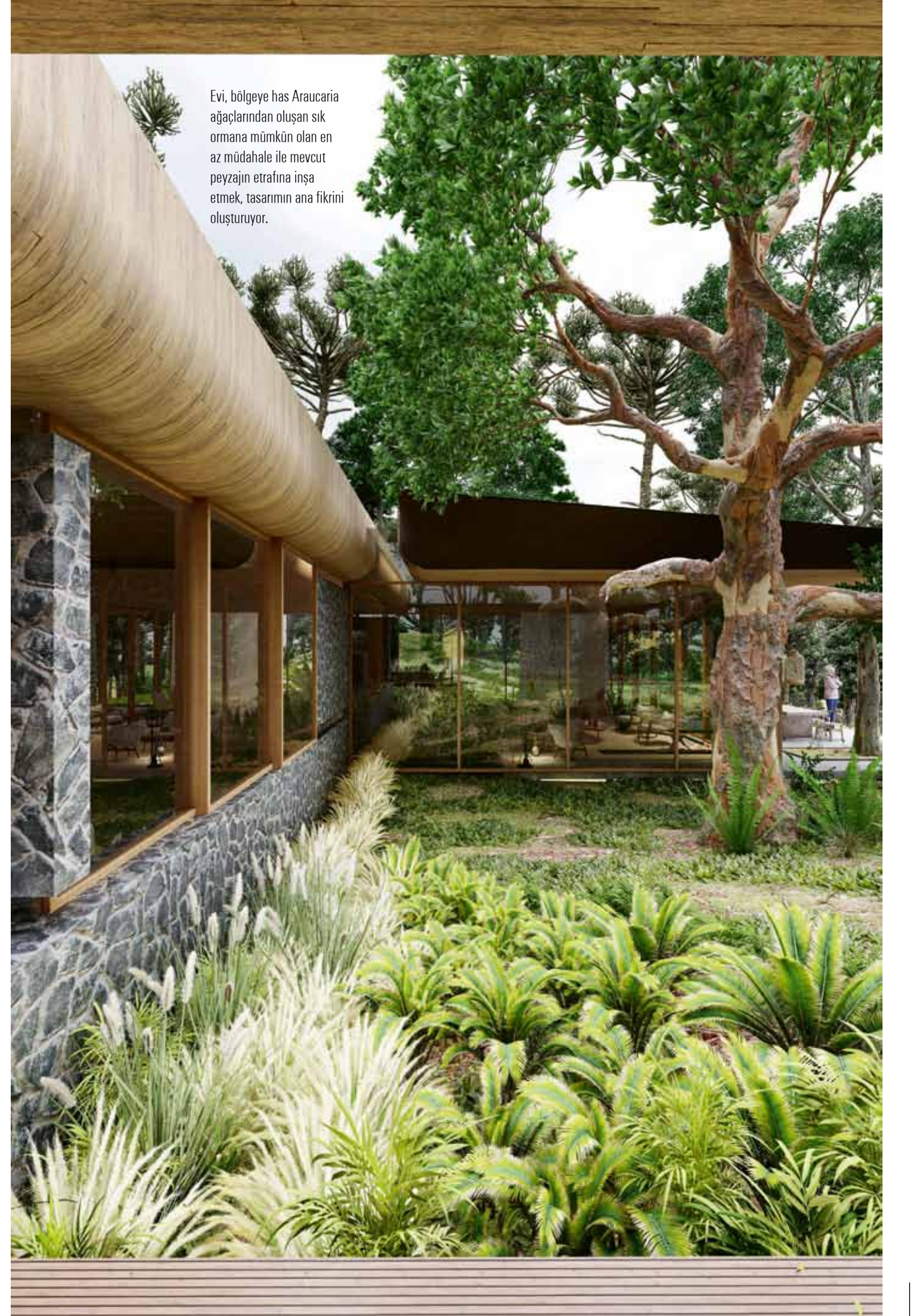
# Ormana ait, doğaya hakim

Brezilya, São Paulo'nun dağlık kesiminde bir hektar ormanlık alan üzerine kurulu, toplam 300 metrekareye yayılan üç yatak odalı Umarama evi, yetişkin çocukları olan emekli bir çiftin hafta sonları kullanacağı kaçış noktası olarak tasarlanmıştır.

Yapım Afife Selen Selçuk.



Evi, bölgeye has Araucaria ağaçlarından oluşan sık ormana mümkün olan en az müdahale ile mevcut peyzajın etrafına inşa etmek, tasarımın ana fikrini oluşturuyor.





Ahşap ve keten mobilyalar, evin kalbinde bu proje için özel olarak tasarlanmış benzersiz bir şömine ile tamamlanan davetkar ve sıcak bir atmosfer yaratıyor.

Yaşam alanında bir vaha yaratmak için yerel bitkiler seçilmiş ve özenle yerleştirilmiş. Taş duvarlar, Brezilya ve Portekiz'de yaygın olarak kullanılan Bolao taşı ile yapılmış. Tavanlar meşe, zeminler beton.



**N**ew York merkezli Brezilyalı mimar Victor B. Ortiz'in 2020 yılında tamamladığı proje, ailenin 100 yıldan uzun zamandır sahibi olduğu arsaya minimum müdahale koşulu ve gelecek nesiller boyunca aile fertlerine miras bırakılacak zamansız bir değer yaratma amacı çevresinde şekillenmiş. Mimarın, mevcut çevrenin bir parçası olarak zeminden yükselen doğal bir yapı olması fikri, ana konsepti oluşturuyor. Başlangıç noktası ise evin yerleştiği arazide yer alan iki ağacın konumu olmuş. Ev, bu iki ağacı saracak şekilde tasarlanmış, hatta iç mekâna açılan terasın ortasında kalan ağaçlardan biri, ana yaşam alanından terasa uzanan yekpare çatıyı yırtarak göğe yükseliyor. Bu sayede mimar, binasını tam anlamıyla doğanın bir parçası haline getirmeyi başarmış.

Ana kütlede kopuk, arazinin üst eğiminde konumlanan geniş saçaklı kübik yapı ise, ev sahiplerinin sosyal alanlardan soyutlanıp inzivaya çekilerek araziyle, doğayla bağ kurmalarına imkân veren bir dinlenme/ kitap okuma bölümü olarak düzenlenmiş. Ana kütledeki ortak yaşam alanı, arazi üzerindeki etkiyi en aza indirmek için topoğrafyayı takip ederek kot farkıyla iki kademeli olarak uygulanmış. Üst kademede yer alan mutfak ve yemek bölümleri, içe dönük, mahrem yaşam alanını temsil ederken, ormanlık alana uzanan, tüm cepheleri yekpare cam olan alt kademe, misafir ağırlama ve sosyalleşme bölümü olarak hayat buluyor. Doğal ışık ve havalandırmayı optimum yararlarla kullanmak amacıyla tasarlanmış sürgülü cam kapılar, dışarıyı içeriye; iç mekânda yaratılan yeşillik kümeleri ise, içeriye dışarıya taşıyor.

Sadece yerel olarak temin edilebilen ahşaptan üretilen mobilya ve aksesuarların çoğu Victor B. Ortiz Architecture ekibinin imzasını taşıyor. Öndeki koltuklar, ünlü Brezilyalı tasarımcı Sergio Rodrigues'e ait.



## DEKORASYON

Yaşam alanının üst kotunda yer alan açık mutfak ve yemek bölümleri, kesintisiz tavanda açılan yırtıklardan doğal ışık alıyor. Bu mağara etkisi, kışın sıcak, yazın soğuk bir ortam yaratılmasına imkân tanımış.

Terasta yaşam alanının bir uzantısını oluşturmak amacıyla, dayanıklı ve doğal malzemelerle ağır ama lineer mobilyalara yer verilmiş.



Evdeki tüm malzemeler yerel olarak temin edilmiş; duvarları kaplayan taş bloklar yakındaki bir taş ocağından çıkarılarak mobilya ve kaplamalarda geri kazanılmış ahşap kullanılmış.



Firma olarak temel tasarım prensiplerinden birini, "doğayı iç mekâna dahil etmek" şeklinde açıklayan mimar Victor Ortiz, bitkilerin mimari tasarımın önemli bir unsuru olduğunu söylüyor. Umudumuzu evinin yaşam alanlarına yayılan iç mekân bahçelerinde eğreltiotu ve bromelia gibi yerel bitkiler kullanılmış. Doğayı korunaklı ve kontrollü yaşam alanlarına taşıyan bu uygulama, rahatlatıcı, taze bir ortam yaratmanın anahtarlarından biri. Peyzaj tasarımı, araziye müdahale etmeme mantığı çerçevesinde minimumda bırakılmış. Evin yakın çevresinde bitkileri yoğunlaştırmak istediklerinde belli bölümlerdeki boşluklar araziye yayılan bölgeye özel bitkilerle doldurulmuş.

Ortiz, tasarım sürecinde iklim şartlarının etkin olduğunu anlatıyor. "Bölgede sıcaklık çok değişken olduğundan, tasarım sürecinde ısı ve güneş ışığı önemli faktörlerdi. Gerekli oranda güneşini içeri çekmek amacıyla, yarı saydam düzlemlerin miktarını, çatının şeklini ve genişliğini belirlemek için güneş ışığı analizi yapıldı. Tasarım boyunca amacımız, katı ve şeffah hacimler arasındaki mükemmel dengeyi bulmaktı. Çatı ve cam cephe tasarımının hafifliği ne karşı taş duvarların ağırlığı da aynı mantıkta işlendi ve çözüldü. Sonuç, doğayla sorunsuz bir şekilde bütünleşen, davetkar, enerji açısından verimli bir ev oldu."

İç bahçeye açılan spa, ev sahiplerinin doğayla bütünleşme ritüellerine ev sahipliği yapan bölümlerden biri.